

# 公園愛護会だより

第41号

令和3年3月発行  
鳥取市公園愛護会  
連 合 会

愛護会連合会では、例年愛護会が  
結成されている街区公園等の管理状  
況についてコンクールを行い、公園  
愛護意識の高揚に努めています。

令和二年度は第四十二回となり、  
昨年十月三十日に平木道規会長をは  
じめ、連  
合会役  
員、造園  
業者の  
方々が大  
規模公  
園・小規  
模公園に  
分かれて  
現地審査  
を行いました。

新設か  
ら三年以内、同一表彰の前年から三  
年以内を除いた公園愛護会のうち、  
次の通り入選公園を決定しました。

表彰は令和三年度愛護会連合会  
大会（七月七日開催予定）にて行  
います。

**第42回**  
**公園愛護コンクール**

管理の部 優秀公園  
大規模公園…若葉台南第二公園  
小規模公園…三軒屋公園

<b>管理の部</b>	<b>緑地の部</b>
優秀公園 若葉台南第二公園 三軒屋公園	優秀公園 袋川緑地 鋳物師橋～有門橋
優良公園 千代水(南隈)公園 秋里一号公園 若葉台南第三公園 稲葉山公園 湖山町二丁目公共空地 面影東公園	<b>芝生の部</b>
	優秀公園 国府町あおば公園 浜坂緑地 卯垣公園 三角公園(面影)
	<b>ナチュラルガーデンの部</b>
	優秀公園 青葉町桜公園 新的場公園

## 管理の部優秀公園

若葉台南第二公園愛護会  
会長 足田 晃

このたび、私たちのけやき公園  
(若葉台南第二公園)が第四十二回  
公園愛護コンクールにおいて「管理  
の部 優秀公園」として表彰される  
ことになりました。第三十七回(芝  
生の部 優良)、第三十八回(管理  
の部 優良)に続いて三度目の受賞  
となり、公園管理者として喜びに堪  
えません。

### 公園概要

公園は、若葉台小学校に隣接し、  
地区公民館や保育園に囲まれた、若  
葉台の文教地区の中心に位置して  
います。このため、この公園は町内  
域住民の一般利用の他、小学生や放  
課後児童クラブに通う子供たちの遊  
び場などとして、広く若葉台地区全  
体の方々に利用されています。  
面積は二、八六八㎡で、平成七  
年三月に開設されました。当初は地  
面むき出しの露地型(?)公園でし  
たが、平成二十一年に鳥取方式の芝  
生植栽が導入され、若葉台地区初  
の芝生公園に生まれ変わりました。  
遊具、鉄棒などの公園遊具も順次最  
新のものに更新され装いを新たに  
しています。

### 公園の清掃

公園管理の基本は、自治会(公  
園愛護会)が各班持ち回りで行う、  
月に一度の清掃活動で、主に公園を  
囲む植え込み周辺の草取りなどを  
行います。このほか夏季には、環境部  
員が順番で芝生への水遣りを行って  
います。

### 芝生の管理

芝生には芝刈りが必須です。当

初は、ハンドガイド式の草刈り機を購  
入し、有志の方々に芝を刈ってもら  
っていただきました。しかし、公園の面積  
が広大な上に、この方式は伸びる  
のが早かったため、この方式はやが  
て限界に。そこで、公園・スポーツ  
施設協会から乗用型芝刈り機を借り  
ることになり、その都度運んでもら  
て、芝刈りをするようになりました。  
効率は大幅に上がりました。さらに  
平成三十年からは、同協会から専用  
の乗用型芝刈り機の貸与を受け、よ  
り効率的・計画的に芝刈りを行える  
ようになりました。

### 鳥取一のグリーンキーパー

現在、芝生の管理を一手に引き  
受けていただいているのは、この公  
園をホームグラウンドに、月一、二  
回グラウンドゴルフの例会を行っ  
ている「けやきクラブ(老人クラブ…  
会員数二十九名)」の皆さんです。  
乗用型芝刈り機を使っている芝刈り  
のほか、施肥や除草、植込剪定、落葉  
清掃などを会員総出で、丁寧にやっ  
ていただいています。今回、優秀公  
園という栄えある賞を頂くことが  
できたのは、同クラブの活動に因り  
して厚くお礼申し上げます。



若葉台南第二公園

三軒屋公園愛護会

会長 上田 朋子

第四十二回公園愛護コンクール「管理の部」で三軒屋公園が優秀公園として表彰されることになり、大変光栄なことと嬉しく思っております。公園・スポーツ施設協会様、町内の皆様の日々のご協力に感謝いたします。

三軒屋公園は：

旧市街地にあり、三方を住宅に囲まれた、広さ約七〇〇㎡の細長い公園です。公園内には、砂場やブランコ、滑り台、シーソー、ラダー遊具が設置され、サクラ、イチヨウなどの落葉樹が園内の四季を彩ります。特に満開のサクラや黄葉する大イチヨウは見事で、園内に自然と人が集まり、憩いの場として親しまれています。

令和二年の活動は：

外出を控えなければならぬという自粛生活が一年ほど続いている中、数少ない息抜きの場として利用できるのは、身近な公園だと気づいた方は多かったのではないのでしょうか。いつもよりひと気が少ないながらも、当公園から聞こえてくる楽しそうな子どもたちの声に、公園の必要性和公園管理の重要性を改めて感じました。幸いにも公園管理に関わる時間も増えた一年でもありました。

ので、例年より花壇や遊具の手入れに力を入れることができました。藤棚の下の花植えやブランターの設置。ベンチのペンキ塗りでは、牛柄模様やクローバーなどのアイデアを持ち寄ってイラストを描き入れるなど、視覚的にも楽しめるように工夫を施しました。きれいに塗り替えられた公園で「わー、かわいい！」とはしゃぐ子どもたちの歓声に、わたしたちも元気に、そして活動の励みになりました。

今後の活動目標：

三年前、公園前に商業施設が建設されて以来、施設で買い物される親子や家族連れなど、近隣住民だけでなく、広く当公園が利用されるようになりました。多くの方に愛され安心して憩ってもらえる場所づくりを、今後も続けていきたいと思えます。



三軒屋公園



二年度に芝生化された公園  
みはぎの台公園  
財ノ木公園



みはぎの台公園

芝の植え付け状況  
約3ヶ月後



協働による公園の芝生化事業

地域の方々と協働して、ポット苗による公園芝生化を行っています。令和二年度は二ヶ所の公園を芝生化しました。

ナチュラルガーデン花壇設置事業

平成二十五年秋に湖山池公園を主会場として開催された、第三十回全国都市緑化とつとりフェアの目玉であったナチュラルガーデンを、市内に増やしていく取組が行われております。当協会も、植物を元気にする育て方に積極的に取り組む意志がある愛護会を支援し、令和二年度は五公園を整備しました。  
※ナチュラルガーデンとは、無施肥無農薬で育てることにより、植物が元気になる育て方を実践した花壇です。

二年度に花壇を設置された公園

- 叶新町公園
- 湖山町駅前三区
- さんかく公園
- 高草公園
- 千代水（南隈）公園
- 美萩野深沢公園



美萩野深沢公園  
ナチュラルガーデン  
植え付け作業中

### 公園愛護会連合会永年勤続表彰 個人十六名を表彰

令和二年度公園愛護会連合会大会は、コロナ禍拡大のため昨年七月に書面開催となりました。年間事業として、市民から親しまれ、楽しく利用される公園をめざして、清掃活動などを自主的に行うことが承認されました。

また、永年公園愛護に努められ、功績のあった個人十六名を表彰しました。

#### 〔鳥取市長感謝状〕 十年以上勤続

清水 英明 (さなえ公園)

中村 孝太郎 (吉方南公園)

土井 節夫 (宮長団地公園)

田辺 俊郎 (袋川緑地 御舟橋くつ物師橋)

#### 〔協理理事長感謝状〕 五年以上勤続

富山 恭一 (鹿野町公園)

影井 政春 (美秋野深沢公園)

清水 宣二 (南雲山公園)

飯田 敏之 (賀露上小路公園)

山下 益弘 (西品治南公園)

永村 弘 (正連寺公園)

#### 〔連合会会長感謝状〕 三年以上勤続

小山 英明 (富安公園)

渡部 範昭 (樗谿公園)

河原 徳良 (山城公園)

盛田 清 (山王団地自治会公園)

橋尾 忠道 (南吉成公園)

上杉 智重 (雲山南公共空地)

### 愛護会連合会主要事業

#### ○毎月一回公園愛護デーの推奨

各愛護会が自主的に、清掃、除草、施設の点検、樹木の手入れの実施

#### ○公園愛護コンクールの実施

愛護会の結成されている公園の清掃除草、樹木の手入れ、遊具の点検など日頃の愛護会管理活動の状況審査し、優秀、優良公園を表彰

#### ○公園愛護会だより四十一号を発行

### 連合会役員紹介

令和二年度の役員は次のとおりです。

会長 平木 道規

(ニュータウン一号児童公園)

副会長 中嶋 泰夫

(行徳緑地)

委員 福長 正弘

(吉方公園)

田中 正寿

(花見公園)

松岡 正樹

(元町公園・袋川緑地)

福本 富美子

(南城北公園)

武田 達雄

(二階町公園)

中原 司朗

(あじさい公園)



### 施設案内

#### 行徳苑(行徳緑地) 梅鯉庵(樗谿公園) をご利用ください

休憩施設として行徳緑地に行徳苑、樗谿公園入口に梅鯉庵があります。各種会合やレクリエーション、職場の親睦会、茶会など幅広くご利用ください。

#### 《申込先》

行徳苑：電話二一〇一五八

梅鯉庵：電話二〇一四七六

《利用時間》午前九時～午後五時

#### 《休館日》

月曜日(祝日の場合は開館)

祝日の翌日

※なお、現在はコロナウイルス感染症防止のため、一以上の人と人との間隔をとる、手洗いや消毒の励行、マスクの着用などの対策をお願いします。



梅鯉庵(鳥取市上町85)

#### ○利用料金(鳥取市都市公園条例より抜粋)

区分	利用料金	
	休憩 (1時間ごと)	一般
小中学生・高齢者		一人につき20円
障がい者等		無料
会合等 (1時間ごと)	一般	一室につき300円
	小中学生・高齢者	一室につき150円
	障がい者等	無料

- ・営利を目的として利用する場合は基本利用料金の3割増の額とする。
- ・冷暖房の利用は、基本利用料金の3割増の額とする。
- ・「高齢者」とは、65歳以上の者をいう。
- ・「障がい者等」とは次のいずれかに該当する者をいう。
  - (1)身体障がい者手帳、療育手帳などの手帳の所持者及びその付添人。又は、特定医療費(指定難病)医療費受給者証などの受給者証の所持者及びその付添人。
  - (2)介護保険法の規定により、要介護状態又は要支援状態と認定された者及びその付添人。

# ハチって？ハチを見かけたら・・・

大阪市西区役所 保健福祉課 地域保健グループが作成するウェブサイトより部分的に転載しています。

## 近年、公園でよく見かける【ハチ：蜂】についてお知らせいたします。

ハチは、毒針を持っているので駆除をしておかないと刺されると思われがちですが、巣を刺激しなければ、基本、人が刺されるということはありません。スズメバチ以外のハチには本来攻撃性は少なく、おとなしい昆虫です。また、草木の害虫であるチョウやガの幼虫などを捕食したり、植物の受粉の手助けをするなど、自然界のバランスを保つうえで重要な働きをしている昆虫ですので、できる限りそのままにしてあげましょう。

### ハチの種類と特徴

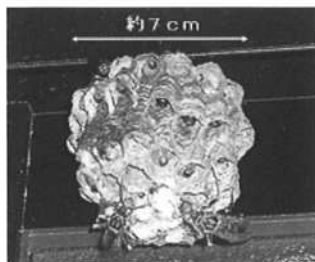
**スズメバチ**は、ハチの中ではおおむね20～40mmと最も大きく、巣に近寄るだけで攻撃を仕掛けてくることがあります。

4月～11月にかけて、マール模様の丸い巣を作ります。冬になると新女王バチが土中や朽木などで越冬します。巣は1年で使い捨てられ、春には新しい巣を作ります。



**公園で見かけたら、すぐに当協会へ連絡して下さい。近寄ってはいけません。**

**アシナガバチ**は、おおむね15～25mmで、4月頃から家の軒下や樹木の枝に巣を作り、巣の形状はシャワーの先のような形をしています。スズメバチ同様、女王バチ以外は越冬できず、巣は1年限りで使い捨てされます。巣を刺激しなければ、襲ってくることはなく、生活に支障がないような場所に作られた巣については、駆除する必要もないのかもしれませんが。



**近寄ってはいけません。**

**ミツバチ**は、むやみに人を攻撃してくることはありません。

ミツバチは、12mm前後と小さく、春になると女王バチと働きバチの一部が新しい巣を作るために巣分かれし、木の枝などに塊をつくり、新しい巣を作る場所を探します。よい場所が見つかるまでに数時間から数日間、同じ場所に群れます。この間も攻撃性はないため、見かけてもそのままにしておきましょう。



巣を探しているミツバチ→

**クマバチ**は、20mmを超えるズングリした花ハチ（草食）です。晩春からフジやアカシアの花によく集まっています。見た目や音が大きいため、よくスズメバチと混同されて怖がられていますが非常におとなしいハチです。

巣は枯れ枝や家屋の木材に穴をあけて蜜と花粉で子育てします。ひたすらに花を求めて飛び回り、人間にはほとんど関心を示しません。公園で花粉を集めているときにはそっとしておいてあげましょう。



#### ハチに刺されないために

- ・ハチの巣に近づかないようにしましょう。
- ・むやみにハチの巣を刺激しないようにしましょう。
- ・公園の手入れをする時は、ハチの巣がないか注意しましょう。

#### ハチに刺されたら

**過去にハチに刺されたことがある人、アレルギー体質の人、スズメバチの場合、はすぐに救急車を呼んでください。**

- ・傷口から毒をしぼり出しましょう。
- ・傷口を流水で洗い、冷やしましょう。
- ・かゆみや発赤などがある場合は、抗ヒスタミン薬などを塗りましょう。



改正健康増進法の施行により、鳥取市では令和2年4月1日より子ども等が多く集まる場所である公園・広場・運動施設での喫煙は禁止となります。加熱式のタバコ（電子タバコ）も禁止となります。